

"התוצאות הן רק ההתחלה..." הערכה כבסיס לתכנון ההוראה

ד"ר רחל זורמן ורינת יצחקי

פברואר 2009



מכון הנרייטה סאלד - המכון הארצי למחקר במדעי ההתנהגות

מבנה ההרצאה

■ מדוע חשובה הערכה בחינוך

■ גישה חלופית להערכה – הוראה מושתתת הערכה

■ הכלי: התבוננות מכוונת

"לגלות זה לראות מה שכולם ראו, אבל לחשוב מה שאיש עוד לא חשב"

אלברט צנט-ג'ורג'י (חתן פרס נובל לרפואה 1937)

מדוע חשובה הערכה בחינוך?

Inside the black box: Raising standards
through classroom assessment
(Black & Wiliam, 1998)

נמצא שתהליכי הערכה הכוללים משוב - מעצבים את ההוראה
והלמידה, מעלים את ההישגים של כלל התלמידים ומפחיתים
את הפער בין חזקים לחלשים.

המשוב מוביל ל:

! שינויים באסטרטגיות ההוראה המתבססים על משוב של מורים
ותלמידים.

! מעורבות פעילה של תלמידים בתהליכי למידה והערכה עצמית.

! מעלה מוטיבציה ודימוי עצמי בקרב תלמידים.

הוראה מושתתת הערכה – גישה חלופית להערכה

מטרות הגישה

✓ טיפוח מורים-אמנים (Master – Teachers). טיפוח מורים אכפתיים המפגינים אחריות כלפי הלמידה של תלמידיהם, המפתחים את כושר האבחון ואת יכולתם להכיר לעומק את תלמידיהם, ומגיבים באופן מתמשך ורצוף לאפיונים ולצרכים של תלמידיהם.

✓ טיפוח תחושה של בעלות (ownership) ביחס ללמידה.

✓ טיפוח מיומנויות חשיבה עילית ומיומנויות חברתיות ורגשיות בקרב תלמידים במצבים שונים. התמקדות בקריטריוני הערכה על-תחומיים.

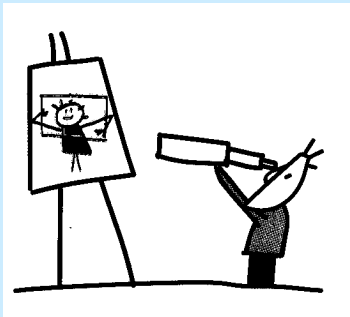
עקרונות הגישה

1. קביעת קריטריונים להערכה
בהתאם למטרות מוגדרות

2. הערכת התנהגויות
התלמידים

3. ניתוח ממצאי ההערכה,
ביצוע רפלקציה על
ההערכה ומתן משוב

4. תכנון ההוראה:
קביעת יעדים ושיטות



התבוננות מכוונת

כלי להערכת התנהגויות לימודיות באמצעות
התבוננות של מורים בתלמידיהם בעת הלמידה

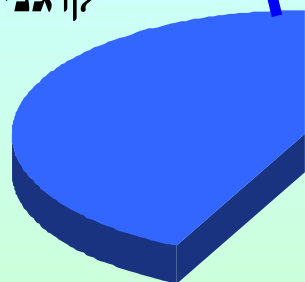
המטרה

מיפוי ואפיון של התנהגויות לימודיות במטרה לחזק את
הקשר בין יעדי ההוראה ודרכי העבודה של המורה
לבין הלומדים.

התבוננות מכוונת - הקריטריונים להערכה

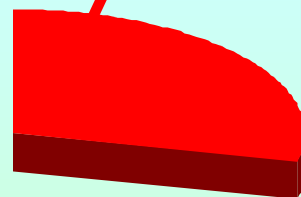
התמודדות עם חומר חדש
חשיבה ביקורתית
שאלת שאלות

קוגניטיבי



התמדה
עצמאות
יוזמה
מוטיבציה

אישיותי



עבודה בקבוצה
דיון

חברתי



שילבי העבודה בכלי התבוננות מכוונת

שלב א': הכנה

- קביעת יעדי ההוראה והיכרות עם הקריטריונים.
- בחירת הקריטריונים להערכה.
- הגדרת ציפיות המורים ותכנון שיעורים.
- יידוע ושיתוף התלמידים וההורים.

שלב ב': ההתבוננות

- התבוננות התרשמותית ותיעודה.
- עצירה לשם בדיקה עצמית.
- התבוננות מכוונת וסיכום.

שלב ד':

הסקת מסקנות והתאמת ההוראה
למצאי המשוב (תכנון)

שלב ג':

- עיבוד ממצאי ההתבוננות.
- הפקת המשוב, ניתוח ודיון על המשוב.

הגדרת ציפיות המורים בכלי "התבוננות מכוונת"

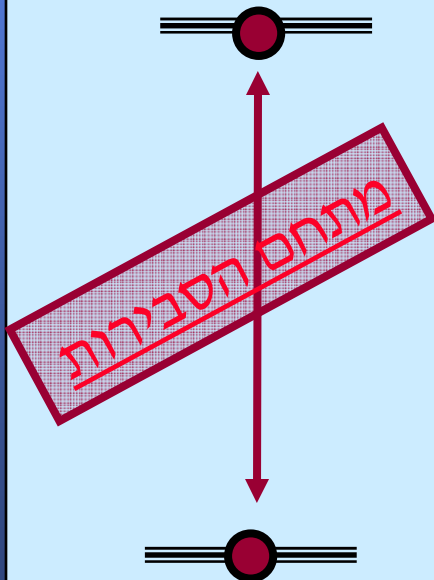
הגדרת ציפיות המורים מתלמידיהם, בטרם ביצוע ההערכה -
שלב חשוב ומשמעותי בתהליך ההתבוננות המכוונת.

ההגדרה נעשית באמצעות קביעה של שתי נקודות תוחמות:

1. רף עליון המבטא את ההישג הרצוי
שאליו המורה שואף להגיע עם תלמידיו –
גבול השאיפה.

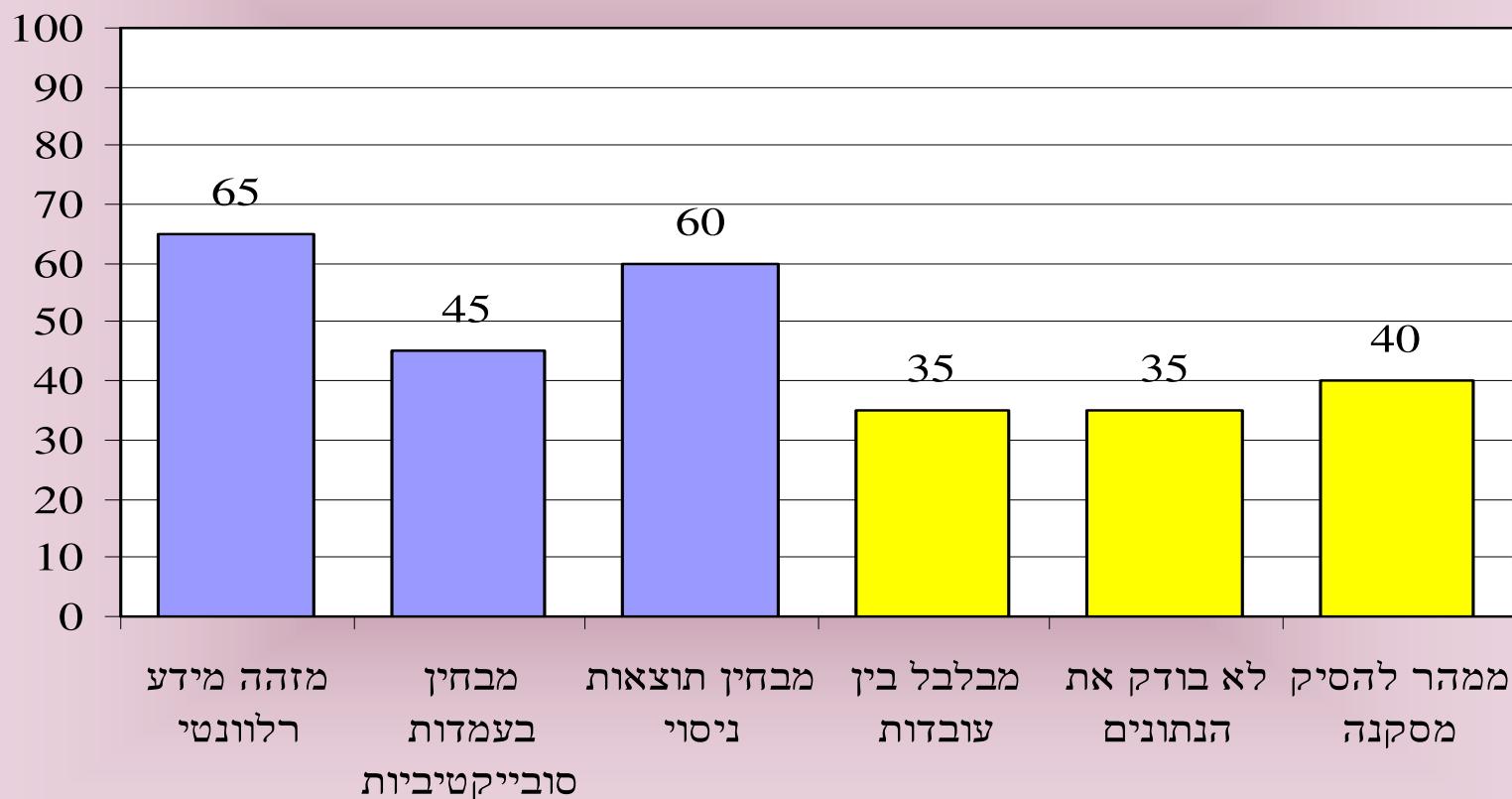
2. רף תחתון המבטא את הציפייה הבסיסית
ביותר להשגה בכיתה – גבול האכזבה.

הטווח שבין הגבולות נקרא – מתחם הסבירות

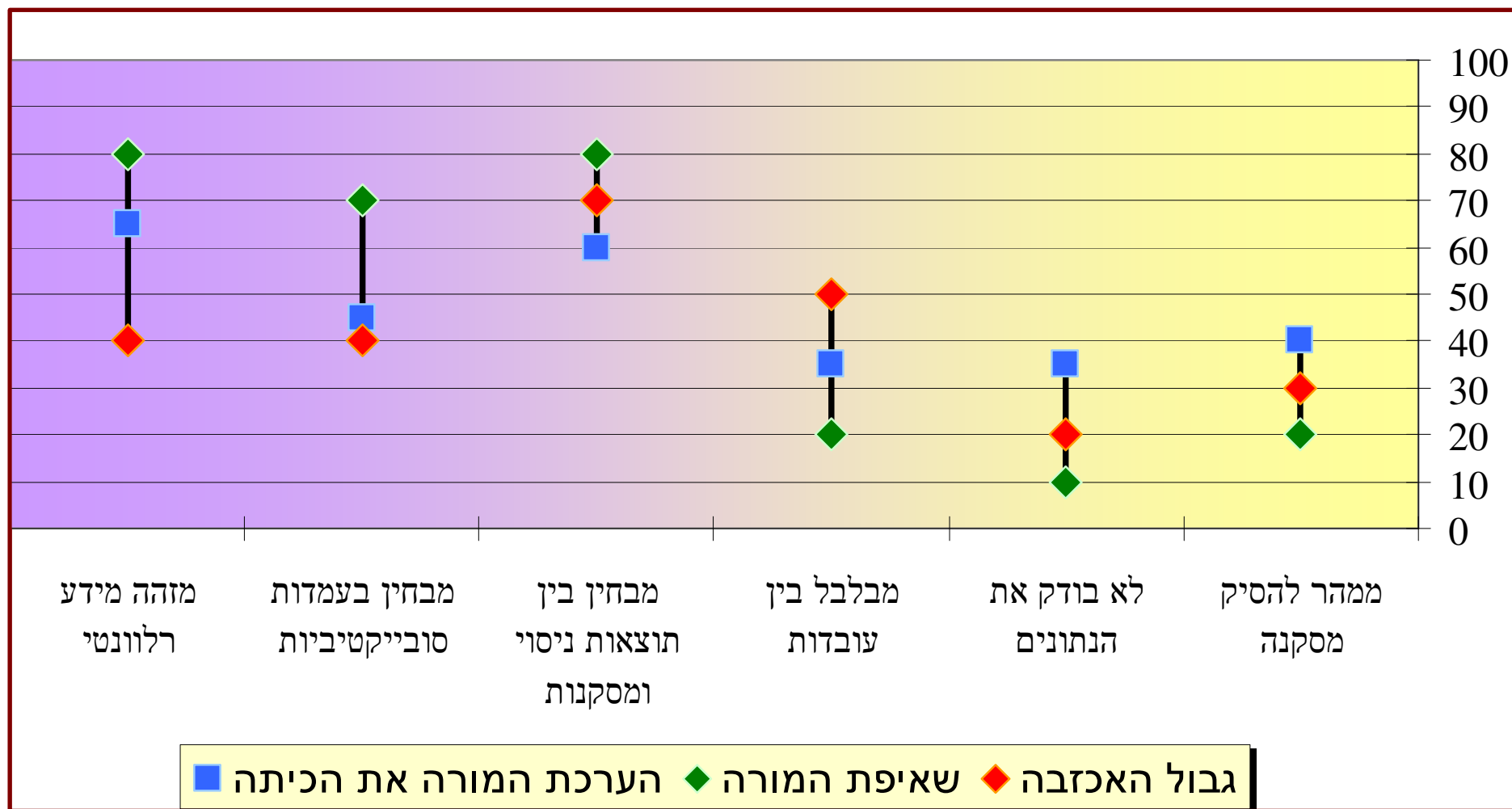


חשיבה ביקורתית

הערכת המורה את הכיתה (באחוזים)



ניתוח ממצאי המשוב: חשיבה ביקורתית



ניתוח ממצאי משוב: במפגשי מורים-תלמידים-הורים

- כל המשתתפים מוכנים לבחון את ההיבטים של למידה והוראה בפתיחות ובכנות.
- המפגשים ממוקדים ביעדי ההישגים של התלמידים, ומתייחסים גם להיבט האישי-לימודי.
- הנושאים הנדונים מתוכננים מראש והתלמידים נוטלים חלק פעיל בתהליך ההכנה.
- בסיום המפגש מסכמים את היעדים הלימודיים וההתנהגותיים ומחליטים על דרכי פעולה.



איך מתקדמים מפה? / מה עושים עכשיו?
"כישלון הנהו הצלחה, אם לומדים ממנו". מלקולם פורבס

שיקולים בתכנון ההוראה

✓ מה יהיו הקריטריונים שיודגשו בהוראה? בשלב ראשון,
בשלב שני?

✓ לאילו שיפורים אנו מצפים? ברמת הכיתה, ברמת היחיד?

✓ כיצד נבטיח שתישמר רמת ההישגים אליה הגענו? ברמת
הכיתה? ברמת היחיד? מענה לשונות?

התהליך הוא מחזורי:

המורים מתכננים את עבודתם בהתאם למסקנות

ממשיכים להתבונן בתלמידיהם על-פי הקריטריונים שבחרו.

לאחר תקופה הם מסכמים בשנית את הערכותיהם, מפיקים משוב
ומשווים לנקודת הזמן הקודמת.

סיכום: "התבוננות מכוונת" בעיני המורים

אתגרים ביישום הכלי

❖ הכלי דורש השקעה, תיעוד, מעקב ודיווח – רוב המורים אינם מורגלים בהם.

❖ בחירה עצמאית של הקריטריונים מאפשרת יישום הדרגתי ומודולרי.

"בחרתי בעצמי את מה שאני רוצה לשים, ומה היציב שלי. הכלי שלי לא אכזב את הכל. כיום אני רואה את הכיתה בצורה אחרת"

❖ צורך בליווי והדרכה

" הכלי מביא לינוי שלוקח זמן לעכל אותו. יש להתחיל להיערך לפני שנת הלימודים ולהיות מודעים לעובי העבודה"

עוצמות הכלי

❖ שינוי בגישת ההוראה-למידה:

"אינני יכולה לסלוח לעצמי שבער הנחתי את הילדים האלו
(אלה שלא מפריצים). בעבר הנחתי להם לנפשם, והיום אני מבינה
עד כמה השארתי אותם במקומם, במקום לנסות לקדמם"

"הראיתם לנו את הדרכי, איך לעבוד עם ילדים מתקשים, למדתי
להיות סבלנית ולא להרפות עד שהילד יסתבר"

❖ חיזוק הקשר עם ההורים:

"הכילי נתן לי את היכולת לדווח להורים את דרכי העבודה של
ילדכם, התחומים החזקים ואלו אלה הטרעונוים חילוק נוסף. בעקיפין
הכילי מחלק את הקשר "מורה-הורה" והמפגש עם ההורים הופך
להרבה פחות מאייט"

❖ הבניית האינטואיציה של המורים:

"הסתבר לי שתמיד אפשר ללמוד משהו חדש על הילדים. אני
מרכישה אצל שנינו במיקוד והתייחסות לדברים, יותר מצמיקה
ומכוונת"



הכלי כולל
 ✓ תדריך למורה
 ✓ תוכנה לעיבוד אוטומטי של הנתונים

ניתן לרכישה בהוצאת ספר לכל
 רח' הבנאי 32 חולון בטלפון 1-800-
 351-800.

מכון הנרייטה סאלד –
 ירושלים

האגף לחינוך יסודי -
 המחלקה להערכה ולמשוב בית ספרי

תודה על ההקשבה



מכון הנרייטה סאלד - המכון הארצי למחקר במדעי ההתנהגות